

ARTIST STATEMENT & PORTFOLIO

Onat Saygı & Poyraz Runa Uhri

İzmir based experimental (generative) electronic and audiovisual arts duo.

ARTIST STATEMENT

As a duo of generative artists with backgrounds in electronics, computer science, we like to create conceptual and playful installations, our works often use sound and emergent behavior to create abstract intuitive experiences. Technology and chaos-order duality of nature is our main source of inspiration. We believe something technological and inanimate can be soul given by complexity and emergent behavior.

Onat Saygı

I'm a multidisciplinary artist who blends my background in computer science and interactive systems into my creative practice. I specialize in generative visuals and real-time interactions, exploring the fascinating aesthetics of emergence. My work involves creating systems that let audience engagement and environmental factors dictate the evolution of light, sound, and structure.

Poyraz Runa Uhri

I began my academic journey studying Physics at Ege University, then transitioned to Electronics and Communication at Dokuz Eylül University's Vocational School. I'm fascinated by chaotic and complex systems, signal processing, and music theory.

I'm an innovative electronics artist working at the intersection of circuit design, sound, and visual art. I create playful analog and digital systems—especially synthesizers—that are inspired by music theory and chaotic systems. With a background in physics and electronics, I explore the aesthetic potential of circuits as both auditory and visual media. My work spans glitch art compositions, hand-drawn visual art, and multimedia experiments.

PORTFOLYO

Thyme Flows (2026, YARAT Contemporary Art Space, MATRIX, Bakü)

Dijital Simulasyon Yerleřtirmesi

Bu iř matematik/bilgisayar bilimlerindeki fraktal aęaę yapısını doęadaki bitkileri anlatmak iin kullanır. Yapının iindeki ufak bozulmalar ile doęadaki kusurluluęu/nüansları taklit eder. alıřmanın ıktısı analitik yapı ve kaos arasında gezerken, gerek ve simülasyon arasındaki algı üzerinde oyun oynar.

Aęaę yapısının algoritmik özünü ele alan bu eserin, her ıktısı dięer her bir ıktısına akıřarak dönüřebilmektedir. Ancak iinde parametrik olarak gezilen bu uzayın altyapısı her zaman aynıdır. Bu da bize doęadaki yapıların da algoritmik özleri olup olmadığını sorgular.



Yaşayan Ağ (2025, BAYETAV Sanat, Altı Üstü İzmir, İzmir)

İnteraktif projeksiyon yerleştirmesi

Bu iş, birlikte yaşama fikrini bir simülasyon içinde anlatır. Ekrandaki her bir nokta bir bireyi temsil eder; her birey kendi içsel frekansına göre yanıp söner. Eğer başka bir bireyle yaklaşılıp bağlantı kurarsa, frekansları birbirine yaklaşır, zamanla uyumlanırlar.

Nasıl ki gerçek hayatta hepimiz çevremizdeki insanlarla etkileşir, bağlar kurar, onlardan etkilenirsek; bu dijital bireyler de birbirlerini "duyar", uzaklaşır, yakınlaşır, bağlanır.

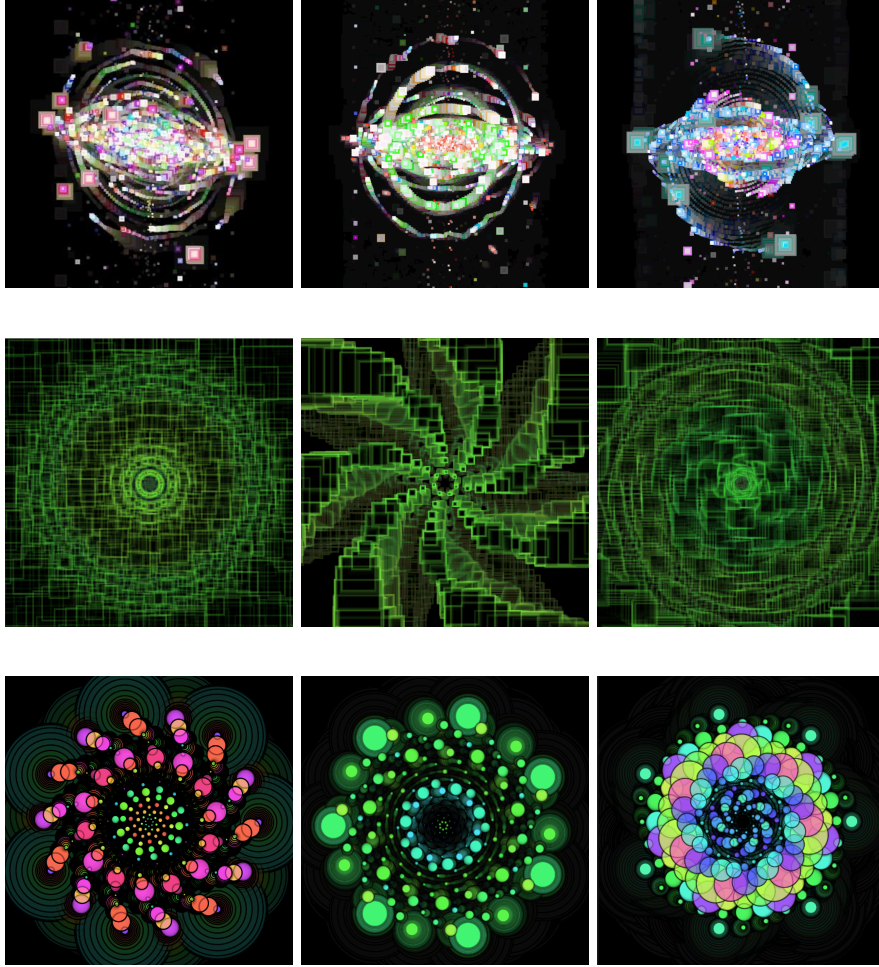
Çok sayıda bireyin bu etkileşimi sonucunda toplum dediğimiz yapı oluşur. Toplum ise hiçbir zaman sabit değildir; her an değişir, dönüşür, kendini yeniden düzenler. Sizin kumanda aracılığıyla girdiğiniz değerler, bireylerin birbirine ne kadar sıkı bağlanacağını, ne kadar büyük ya da parçalı topluluklar olacağını belirler. Her etkileşim, her ayar farklı bir sosyal örgü üretir. Ortaya çıkan her yapı, sizin kararlarınızın ve sistemin iç dinamiklerinin eşsiz bir sonucudur.



Lotus (2025, Uncivilization Records; REHAB 3, İzmir)

Canlı kodlama ve görsel performans

Projeksiyon aracılığıyla hareketli görseller üreten jeneratif görsel programlama temelli bir canlı performanstır. Görsel sistem, MIDI arayüzü üzerinden DJ setiyle senkronize çalışarak gerçek zamanlı bir görsel-işitsel deneyim oluşturur. Kod, trigonometrik yapılar ve parçacık sistemleri üzerinden akan, dönüşen ve müzikle etkileşim içinde evrilen dinamik kompozisyonlar üretir. Performans süresince görseller, hem ses verisine hem de canlı kontrol girdilerine bağlı olarak sürekli yeniden yapılandırılır ve böylece her icra benzersiz bir deneyime dönüşür.



Damacana Hoparlör (2023)

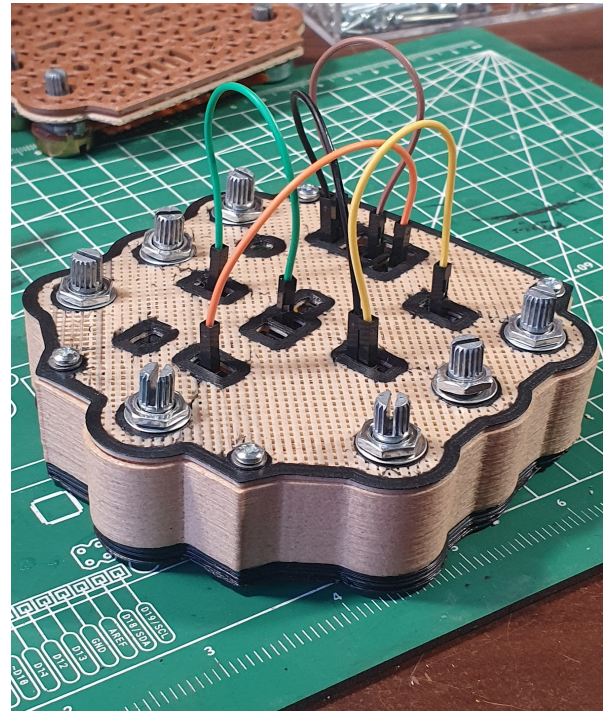
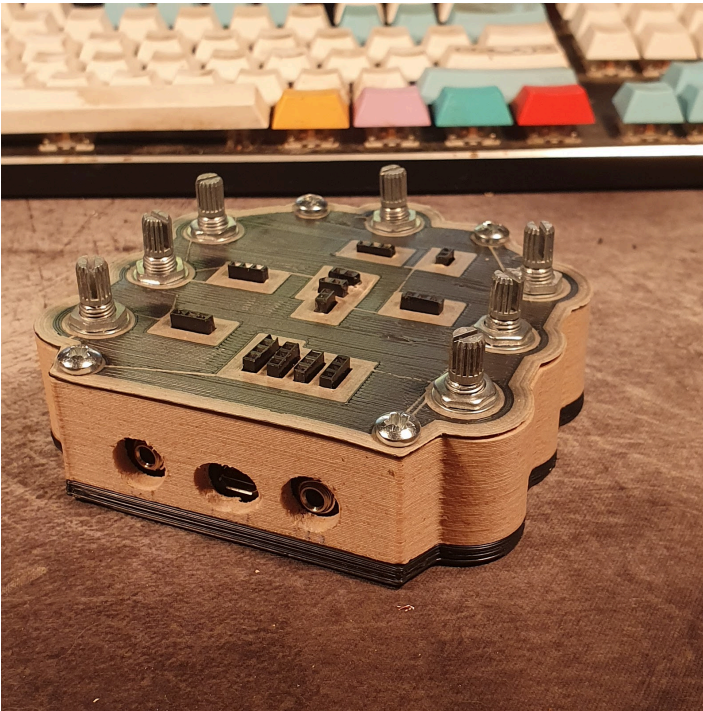
Gündelik objelerin amaçları dışında modifiye edilip absürd ses objesi haline getirilmesini konu alır.



Modular Synthesizer Experiments (2023)

Modüler elektronik devre topolojisinin, kullanıcı arayüzü olarak kullanılması pratiğidir.

Farklı devrelerin birbirine bağlanması yoluyla türeyen tınılar ve melodiler üretir.



Multimedia Collage (2019 - 2025)

